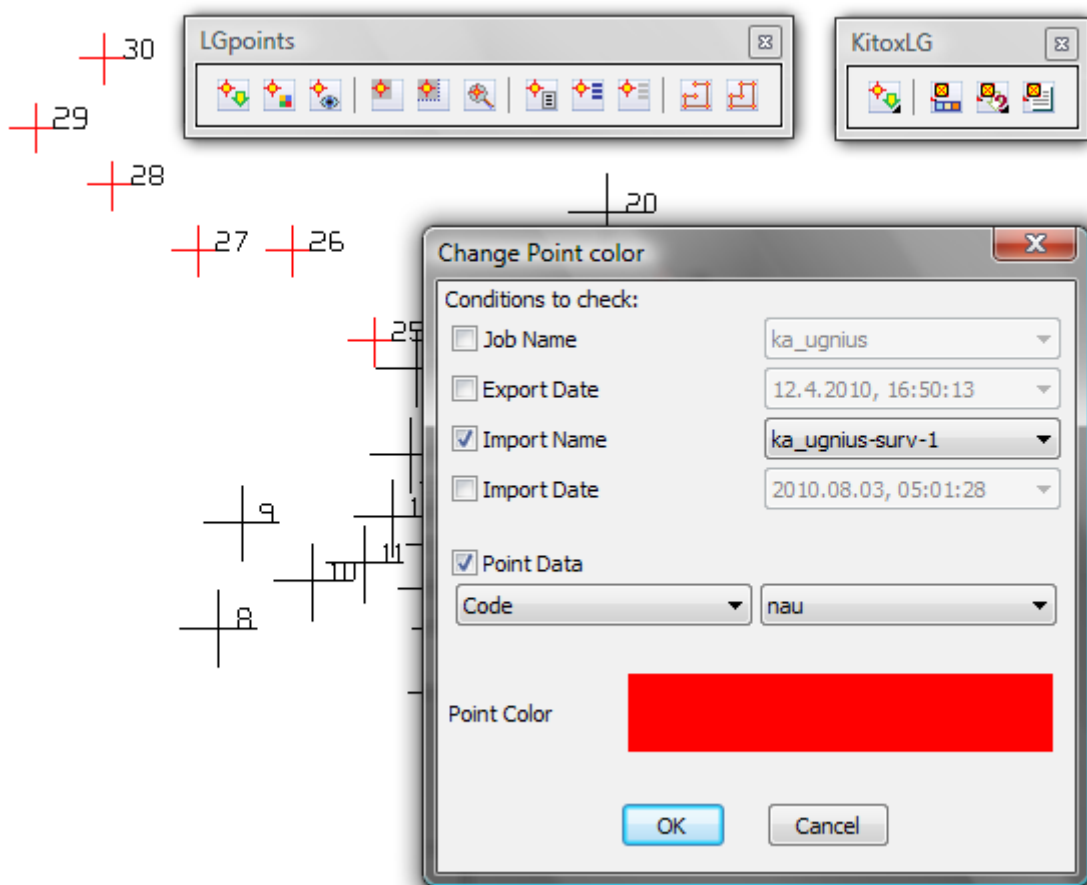


KitoxLG - Руководство пользователя

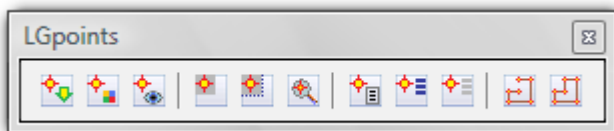
v1.0 – 2010.08.05

Приложение для управления геодезическими данными в среде Bricscad и AutoCAD. Легко усвоить, просто работать.



Скачать: <http://kitox.com/downloads/KitoxLG.zip>

Инструменты LGpoints



Приложение для импортирования 3D точек из текстового файла и управление данными точек в среде Bricscad и AutoCAD.

Импортировать точки

Команда для импортирования точек и данных точек из текстового файла. Поддерживаются разные форматы файлов данных, разные разделительные знаки (запятая (,), точка с запятой (;), пробел, табуляция)

Пример 1:

[JOB INFO]

Job name: ka_ugnius

Export date (UTC): 12.4.2010, 16:50:13

Coordinate system: LKS94 Lithuania TM

Height system: Baltic

CSID: CSP_LKS94\$ZNA_LITHUANIA_TM\CSV_BALTIC\$

Transformation: Ltu / Lithuania 1994 / Baltic / LKS94 to WGS 84 (1)

Units: Meter

Delimiter: ,

[SURVEY POINTS]

Count: 100

Format:

Name, North, East, Hgt(ort), Description, Code, Attributes, SolutionType, HRMS, VRMS, PDOP, AntennaHeightTrue, AntennaHeightUser, BaseID, BaseName, BaseDistance, Sats, Epochs, OccupationTime, Refs, Date, Time

1, 6137022.953, 614559.266, 177.225, <нет>, kel, <нет>, fix, 0.01995, 0.02891, 1.91544, 2.29055

, 2.00000, 1, CMR(193.219.10.2:2101), 0.0000, 8, 3, 7, <нет>, "10.04.2010", "12:47:55"

2, 6137021.877, 614562.821, 177.182, <нет>, kel, <нет>, fix, 0.01524, 0.01503, 1.78475, 2.29055

, 2.00000, 1, CMR(193.219.10.2:2101), 0.0000, 9, 3, 12, <нет>, "10.04.2010", "12:50:30"

3, 6137016.792, 614561.612, 176.451, <нет>, kel, <нет>, fix, 0.01345, 0.01557, 1.79377, 2.29055

, 2.00000, 1, CMR(193.219.10.2:2101), 0.0000, 9, 4, 4, <нет>, "10.04.2010", "12:51:03"

4, 6137010.991, 614560.406, 175.540, <нет>, kel, <нет>, fix, 0.00973, 0.01310, 1.78698, 2.29055

, 2.00000, 1, CMR(193.219.10.2:2101), 0.0000, 9, 4, 4, <нет>, "10.04.2010", "12:51:18"

...

Пример 2:

12 nk 6139299.44 588181.21 129.10

13 nk 6139299.94 588186.72 129.39

14 nk 6139294.48 588187.18 129.57

245 nk 6139536.90 588054.47 130.20

246 nk 6139535.05 588050.05 130.18

298 nk 6139539.68 588053.31 129.99

71 mr 6139400.67 588177.41 130.87

72 mr 6139392.97 588184.96 130.69

73 mr 6139395.24 588190.70 130.85

74 mr 6139403.62 588189.84 131.55

75 mr 6139410.17 588183.90 131.80

...

Диалог импорта

Import Points

Data file
C:\Users\Vaidas... \ka_ugnius-surv-1.txt

Job Name / Export Date
ka_ugnius 12.4.2010, 16:50:13

Import Name / Import Date
ka_ugnius-surv-1 2010.08.05, 08:55:32

Select First Point line:
Coordinate system: LKS94 Lithuania TM
Height system: Baltic
CSID: CSP_LKS94\$ZNA_LITHUANIA_TM|CSV_BALTICS
Transformation: Ltu / Lithuania 1994 / Baltic / LKS94 to WGS 84 (1)
Units: Meter
Delimiter: ,
[SURVEY POINTS]
Count: 100
Format: Name, North, East, Hgt(ort), Description, Code, Attributes, SolutionType, HRMS, VRMS, PDOP, Antenna
1,6137022.953,614559.266,177.225,<Š½ŠµŪ,>,kel,<Š½ŠµŪ,>,fix,0.01995,0.02891,1.91544,2.29055,2.1
2,6137021.877,614562.821,177.182,<Š½ŠµŪ,>,kel,<Š½ŠµŪ,>,fix,0.01524,0.01503,1.78475,2.29055,2.1

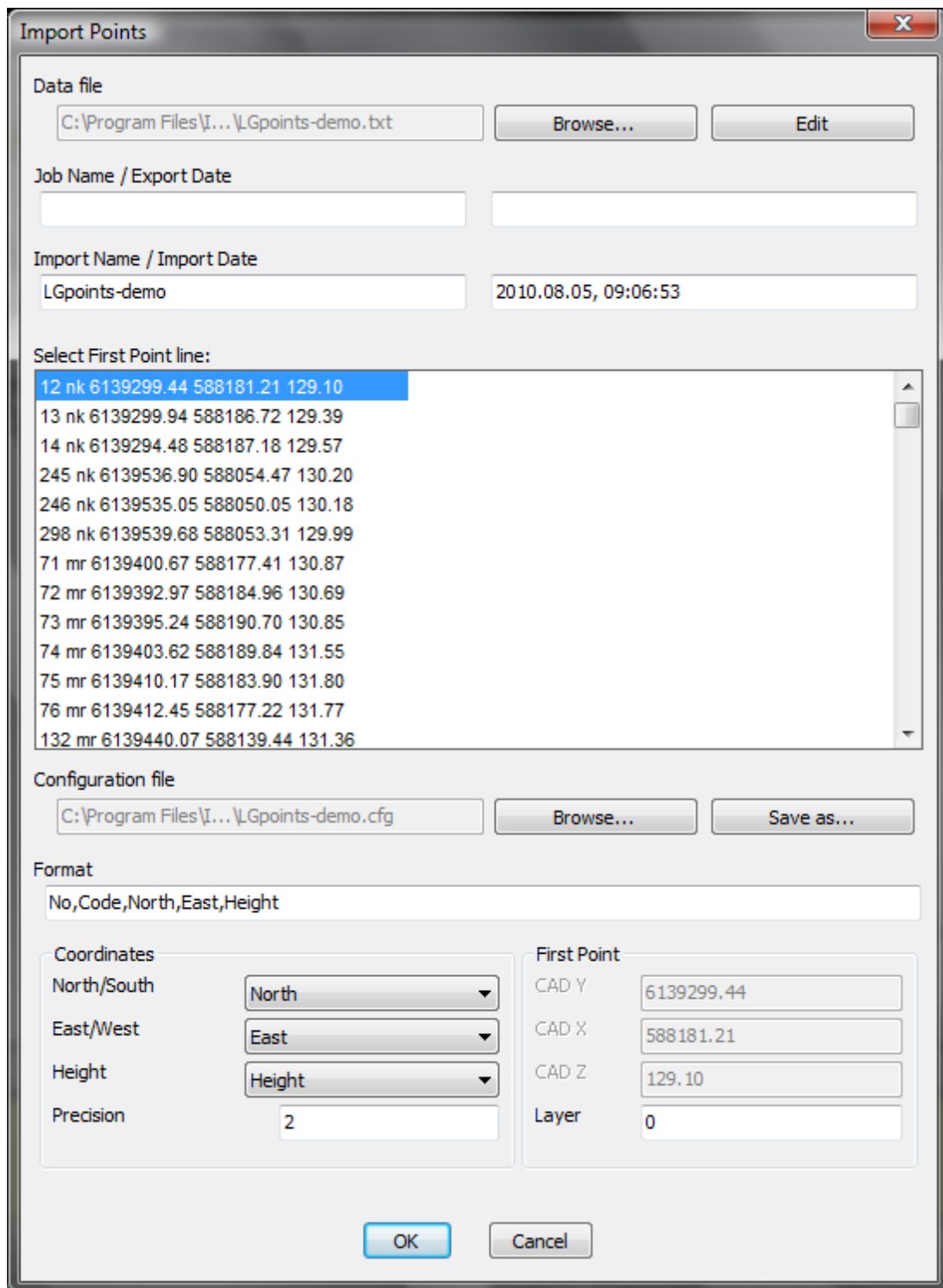
Configuration file
C:\Program Files\InAxis\LG... \Javad.cfg

Format
Name, North, East, Hgt(ort), Description, Code, Attributes, SolutionType, HRMS, VRMS, PDOP, AntennaHeight

Coordinates
North/South North
East/West East
Height Hgt(ort)
Precision 2

First Point
CAD Y 6137022.95
CAD X 614559.27
CAD Z 177.23
Layer 0

Диалог импорта - Пример 1



Диалог импорта - Пример 2

Настройки импортирования

Файл данных

Укажите файл данных. Кнопка Редактирования открывает указанный файл данных с Notepad. Если в файле данных есть строка формата, можете скопировать её в буфер и после вставить в поле Формат.

Название работы / Дата экспорта

Можете добавить комментарии в эти поля. Название работы и Дата экспорта сохраняются с другими данными точек в чертеже.

Название импорта / Дата импорта

Эти поля заполняются автоматически, но вы можете их редактировать. Название импорта копирует название файла данных. Название импорта и Дата импорта сохраняются с другими данными точек в чертеже.

Укажите линию первой точки

Файл данных может иметь дополнительную информацию (см. Пример 1). Приложение требует указать линию первой точки в файле данных.

Файл конфигурации

You can chose and save settings for different data file formats. Configuration saves next data: Format, First Point line number, CAD X, CAD Y and CAD Z items.

Формат

Назначение этого поля описать Формат данных точек и зависит от формата в файле данных. Можно свободно использовать любые названия данных. Можно использовать любые разделительные знаки (запятую (,), точку с запятой (;), пробел, табуляцию). Важно! Число элементов в списке Формата должно быть тоже самое как и число данных точек в текстовом файле.

Координаты

Укажите названия полей из списка Формата для направления Север/Юг, Восток/Запад и Высоты. CAD X, CAD Y и CAD Z первой точки отображается для визуального контроля как приложение интерпретирует файл данных.

Точность

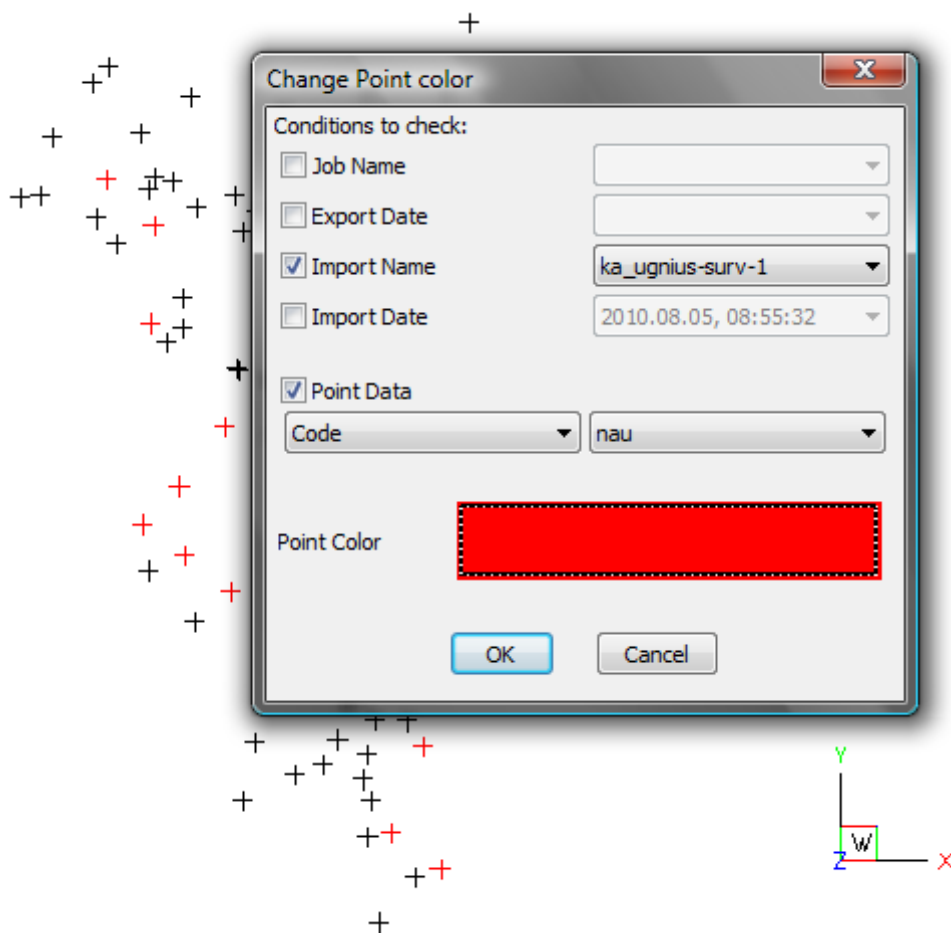
Установите точность координат для импортирования. Координаты будут округлены математически (1.234->1.23; 2.345->2.35)

Слой

Установите слой для точек. Если такого слоя в чертеже нет, он будет создан автоматически.

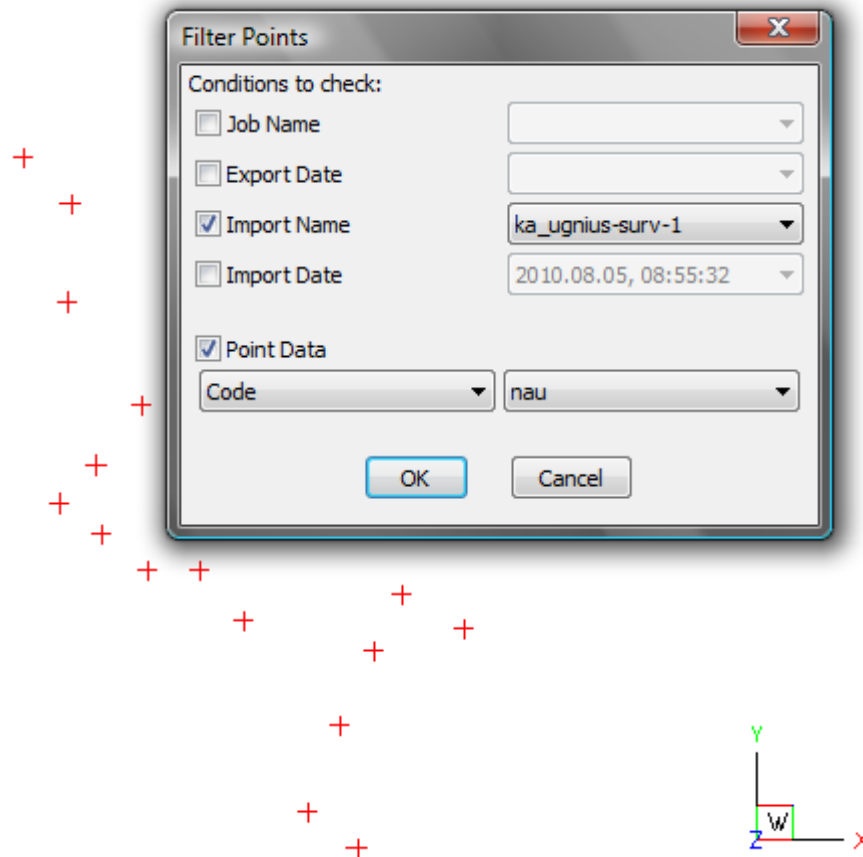
Изменить цвет точек

Выберите условия и данные для фильтра замены цвета точек.

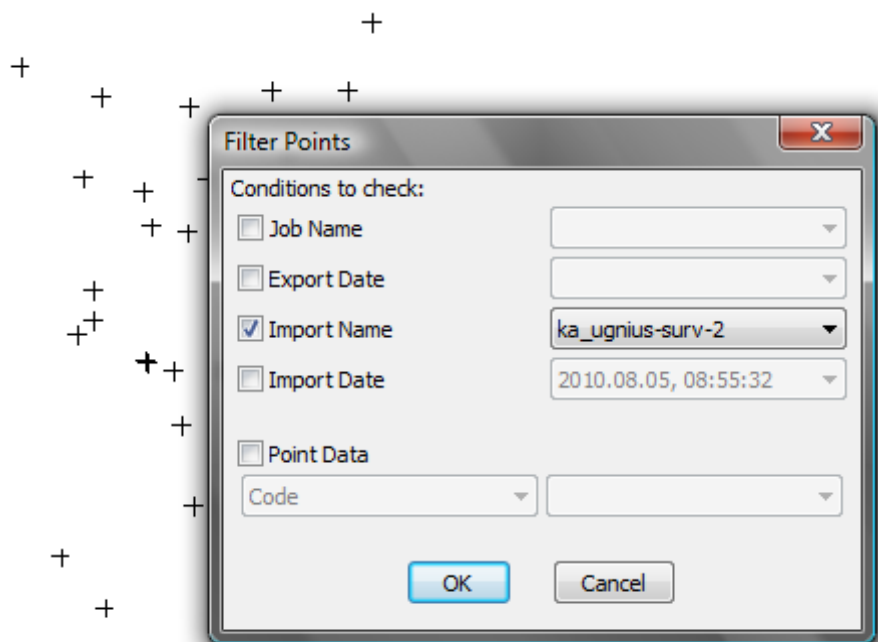


Фильтровать точки

Выберите условия и данные для фильтра точек



Фильтр по Названию импорта и коду='nau'



Фильтр только по Названию импорта

Отобразить/скрыть все точки

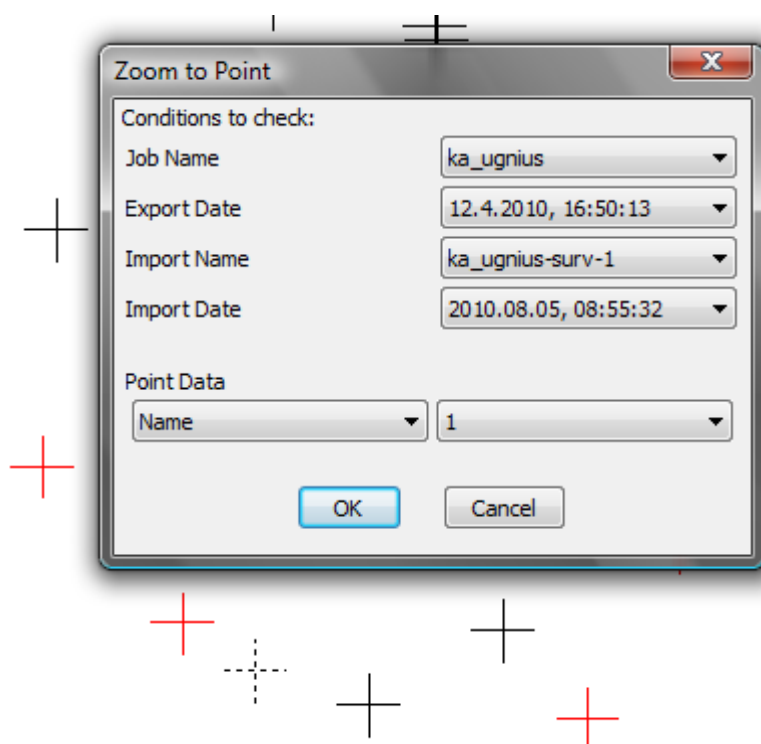
Переключатель для отображения/скрытия всех точек

Отобразить указанные точки

Команда для отображения указанных точек

Найти точку

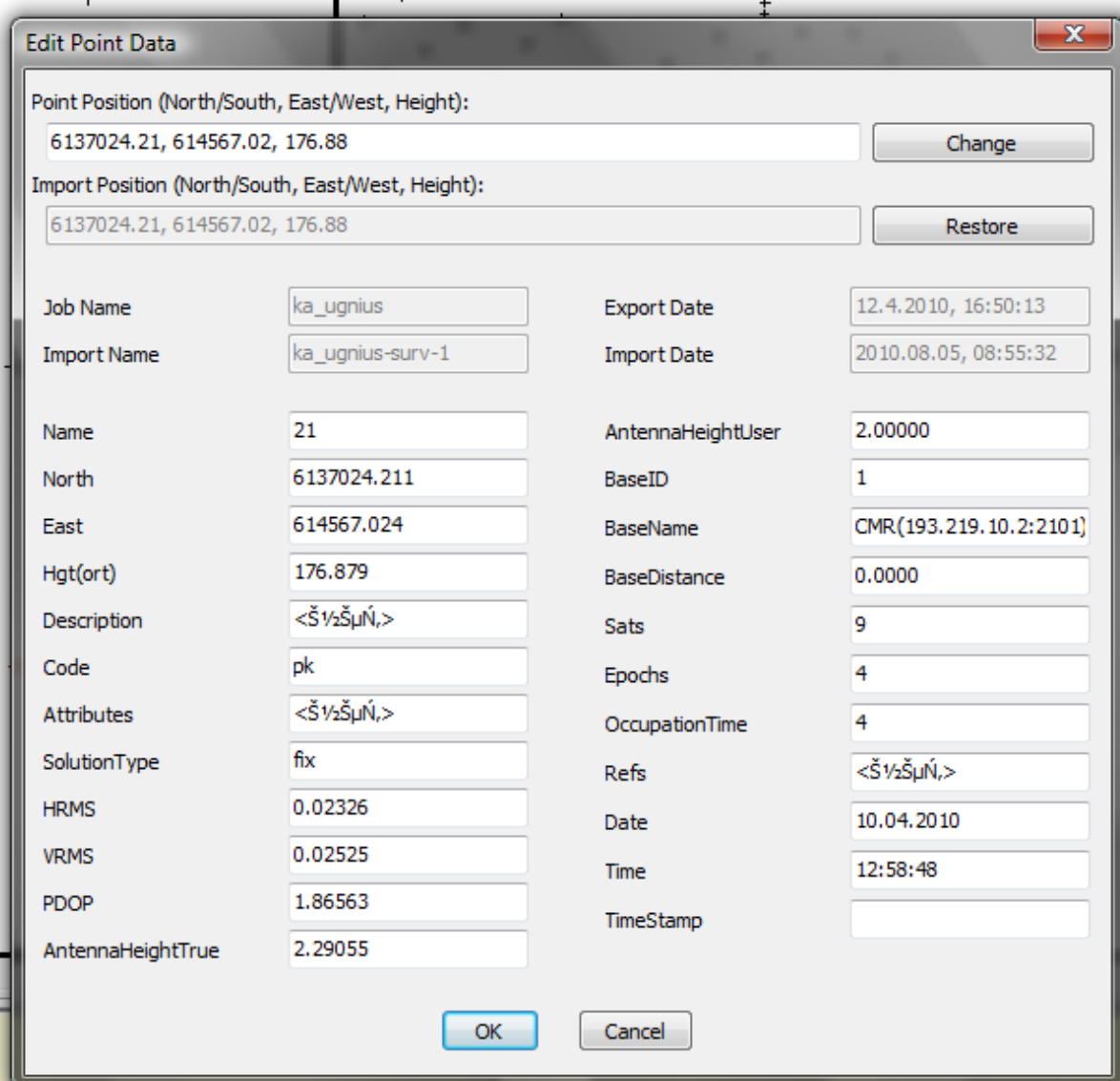
Команда для нахождения требуемой точки по фильтру. Если несколько точек соответствуют указанным условиям, они будут подсвечены. Для снятия подсветки используйте команду REGEN.



Точка, соответствующая указанным условиям, подсвечивается

Редактировать данные точек

Диалог для просмотра и редактирования данных указанной точки. Можно изменить позицию точки в ручную или вернуть её в позицию импорта после изменений. Таблица данных точки содержит все поля данных импортирования. Вид таблицы зависит от количества данных (см. Примеры).



Point Position (North/South, East/West, Height):			
6137024.21, 614567.02, 176.88			
Import Position (North/South, East/West, Height):			
6137024.21, 614567.02, 176.88			
Job Name	ka_ugnius	Export Date	12.4.2010, 16:50:13
Import Name	ka_ugnius-surv-1	Import Date	2010.08.05, 08:55:32
Name	21	AntennaHeightUser	2.00000
North	6137024.211	BaseID	1
East	614567.024	BaseName	CMR(193.219.10.2:2101)
Hgt(ort)	176.879	BaseDistance	0.0000
Description	<Š½ŠµŃ,>	Sats	9
Code	pk	Epochs	4
Attributes	<Š½ŠµŃ,>	OccupationTime	4
SolutionType	fix	Refs	<Š½ŠµŃ,>
HRMS	0.02326	Date	10.04.2010
VRMS	0.02525	Time	12:58:48
PDOP	1.86563	TimeStamp	
AntennaHeightTrue	2.29055		

Таблица данных точки - Пример 1

Edit Point Data

Point Position (North/South, East/West, Height):
6139359.83, 588240.69, 132.07

Import Position (North/South, East/West, Height):
6139359.83, 588240.69, 132.07

Job Name

Export Date

Import Name

Import Date

No

Code

North

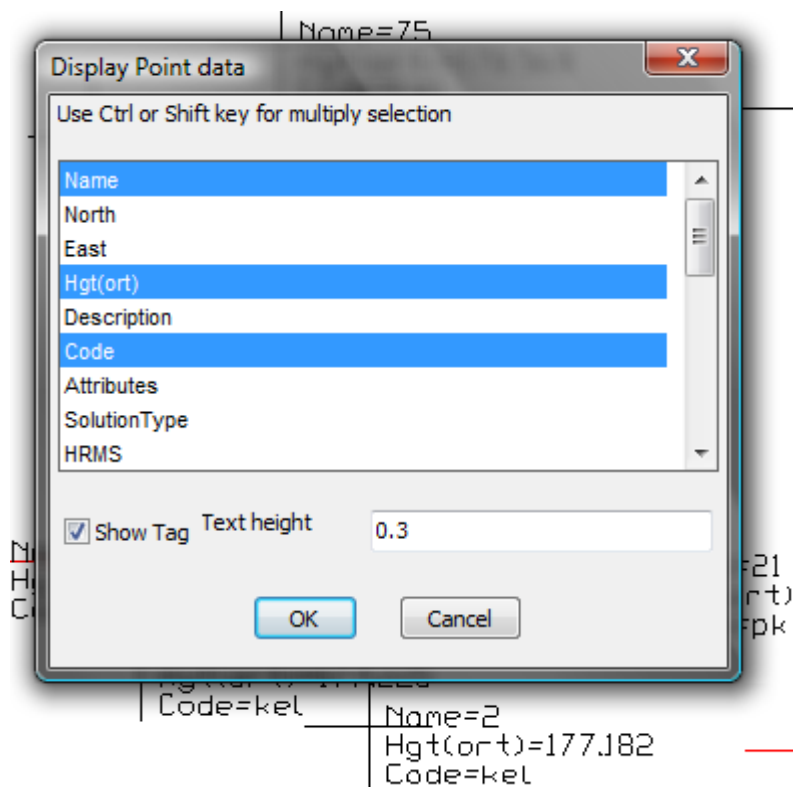
East

Height

Таблица данных точки - Пример 2

Отобразить данные точек

Команда для отображения данных точек в чертеже. Возможно указать высоту текста и включить/отключить этикетки для данных.



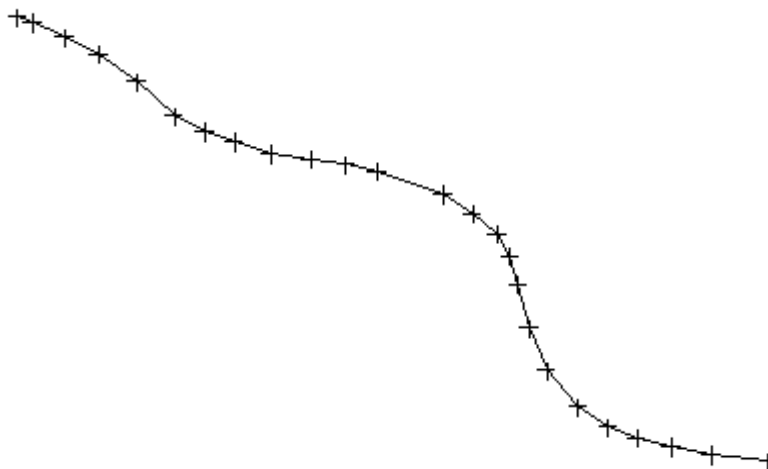
Диалог отображения данных точек и вид на экране

Отобразить/скрыть данные точек

Переключатель для отображения/скрытия точек на экране.

Соединить ближайших точек полилинией

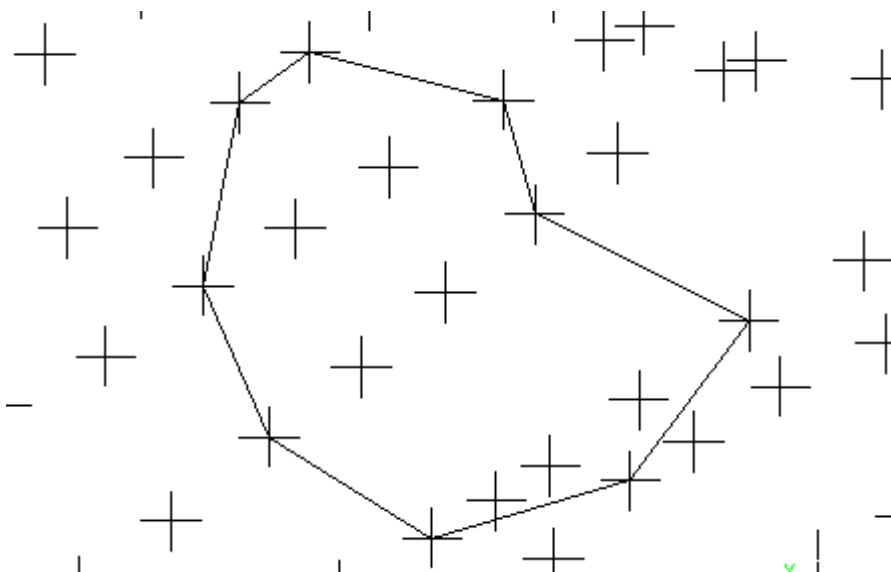
Команда соединяет указанные точки полилинией. Требуется указать первую (стартовую) точку для расчёта расстояний. Совет: используйте фильтр для отображения нужных точек.



Соединение точек - Пример 2, Фильтр точек код='plk'

Соединить ближайших точек контуром

Команда соединяет указанные точки контуром. Совет: используйте фильтр для отображения нужных точек.



Соединение точек - Пример 2, Выбор точек в ручную

Разработчик:

•In·aXis•>

www.in-axis.com
info@in-axis.com